



AGISSONS POUR DEMAIN

RAPPORT D'ACTIVITÉ

2024

CHIFFRES CLES

COMMUNICATION

1141 abonnés à la newsletter mensuelle

1848 abonnés LinkedIn

168 abonnés Youtube

8684 vues de replays

2179 écoutes de Podcasts

26352 visiteurs Site web

ATELIERS / SEMINAIRES

2 Rencontres régionales / **296** participants

12 Webinaires / **810** inscrits / **1990** vues en replay

6 Ateliers / **89** participants

eFORAP

216 établissements utilisateurs

36 établissements inscrits à la campagne Choisir avec soins

2 rapports publiés relatifs aux campagnes Culture sécurité sanitaire et Regards croisés sur la bientraitance.

Adhérents
350 + 71

151 - Secteur Sanitaire
156 - Secteur médico-social
43 - Mixte

104 - Evénements Indésirables Graves
13 - Certification HAS

Accompagnements
117

Equipe
10

membres de l'équipe opérationnelle + réseau de personnes qualifiées

FORMATIONS

Qualiopi
processus certifié

RÉPUBLIQUE FRANÇAISE

La certification qualité a été délivrée au titre de la catégorie d'action suivante:
Actions de formation

82 jours de formation dont 65% de formations régionales et 35% de prestations sur mesure réalisés dans **8** départements de la région.

1033 inscrits

335 établissements dont 35% d'adhérents

9 nouvelles thématiques

9/10 de satisfaction générale

97% de recommandation

“

« En tant que formatrice pour le CCECQA, je me suis vraiment sentie accompagnée en amont, pendant et en aval des journées. Préparation précise, éclairée, rassurante quant à la composition des groupes. »

Hélène SURGOT, Spécialiste de l'animation en groupe, certifiée MBTI®, animatrice de la formation «Manager Facilitateur»

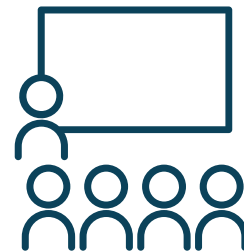
”

FAITS MARQUANTS

01 Poursuite du développement de l'axe formation

« Enrichissant, indispensable, utile »... c'est vous qui le dites !

Le CCECQA a poursuivi le renforcement de son activité de formation par le développement de son réseau de formateurs et ses outils de gestion interne. De nouvelles thématiques ont été proposées : expérience patient et projet des usagers, bientraitance, management des équipes et relations au travail.



02 Le réseau des adhérents

Vous êtes 71 nouveaux adhérents à rejoindre l'association dont 43 établissements bénéficiant du nouveau modèle de cotisation mixte appliqué depuis le 1^{er} janvier 2024.

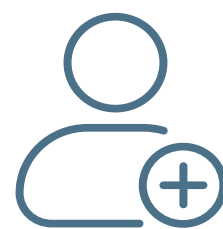
Le CHU de Limoges a rejoint le CCECQA et siège au conseil d'administration, au collège des établissements publics aux côtés du CHU de Bordeaux.

Le CCECQA remercie ses adhérents pour leur engagement.

03 Réorganisation de l'équipe opérationnelle

Le conseil d'administration a conduit une réflexion avec le Groupe-ment d'employeur GE64 qui a permis la réalisation d'un audit organisationnel : lettres de missions pour la Direction, nouvel organigramme hiérarchique, identification de nouvelles fonctions formalisent ce travail.

L'organisation du réseau des personnes qualifiées permet d'intégrer ces ressources à l'organigramme du CCECQA. Ce réseau est composé à ce jour d'une vingtaine de personnes, cliniciens, soignants et encadrants. Un atout en termes de compétences, de disponibilité, de flexibilité et de gestion RH. Apprécié des établissements qui en bénéficient, ce réseau est un appui indispensable au fonctionnement de l'équipe.



04 La campagne d'évaluation Choisir avec soin

Le déploiement de la campagne Choisir avec soin en Nouvelle-Aquitaine s'intègre au Plan d'actions pluriannuel régional d'amélioration de la pertinence des soins (PAPRAPS 2022-2026) de l'ARS. Membre de l'Instance régionale d'amélioration de la pertinence des soins (IRAPS), le CCECQA porte cette campagne en partenariat avec l'OMEDIT, les gériatres membres de la Société Française de Gériatrie et de Gérontologie, le CRATB et FAS.

MISSION EIGS

La structuration de la mission EIGS continue d'évoluer pour s'adapter aux demandes de sollicitations plus nombreuses et notamment dans le secteur médico-social :

- mise à jour de la charte de collaboration,
- priorisation des secteurs et établissements accompagnés en fonction de l'autonomie des professionnels ;
- mobilisation d'un réseau de cliniciens en appui du CCECQA,
- analyses conduites conjointement avec l'OMEDIT, le CPIAS, l'ORUNA et Qualirel Santé.

Dans le cadre de la sécurité des données, le CCECQA a renforcé ses outils collaboratifs avec la mise en place d'une plateforme sécurisée pour tous les échanges avec les professionnels.

L'activité en chiffres

En 2024, la mission EIGS a apporté une aide méthodologique à une centaine d'EIGS avec pour 46 d'entre eux un accompagnement à leur analyse en 2024 ou programmé en 2025. 17 analyses sont conduites en inter-établissements dont 7 mobilisent le SAMU.

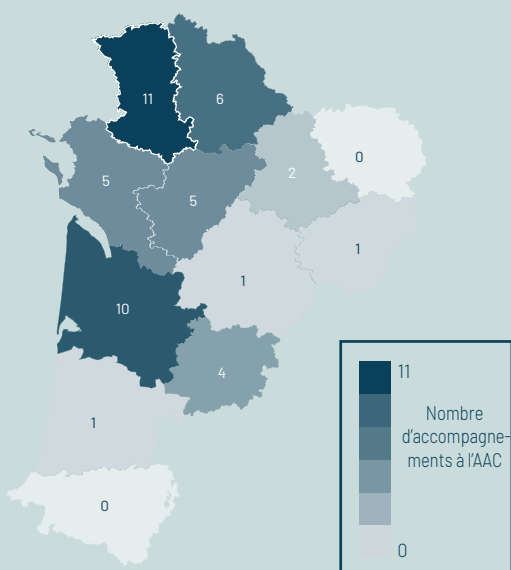
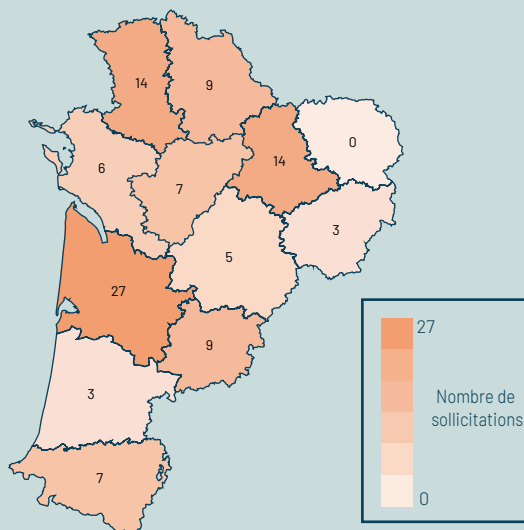


Schéma 2: Répartition géographique des accompagnements à l'analyse approfondie des causes réalisés par la Mission EIGS en 2024.

Schéma 1: Répartition des sollicitations de la Mission EIGS du CCECQA au sein de la région Nouvelle-Aquitaine en 2024



75 établissements à l'origine des 104 sollicitations

- 42 établissements privés / 33 établissements publics
- 37 établissements sanitaires / 38 structures médico-sociales dont 30 EHPAD
- 55 établissements sollicitant pour la 1^{ère} fois l'aide du CCECQA
 - 19 établissements sanitaires
 - 36 structures médico-sociales dont 27 EHPAD

Contrairement à 2023 où les conséquences des événements analysés concernaient majoritairement un déficit fonctionnel permanent, un peu plus de la moitié des EIGS analysés par le CCECQA avait pour conséquence un décès.

Schéma 3 Conséquences des EIGS dont l'analyse a été accompagnée par la Mission EIGS en 2024

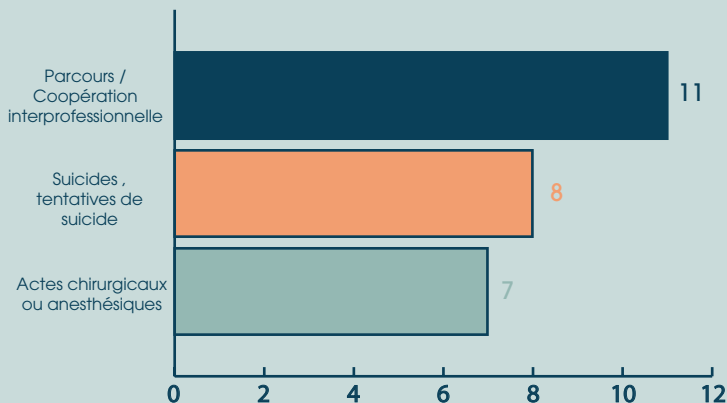
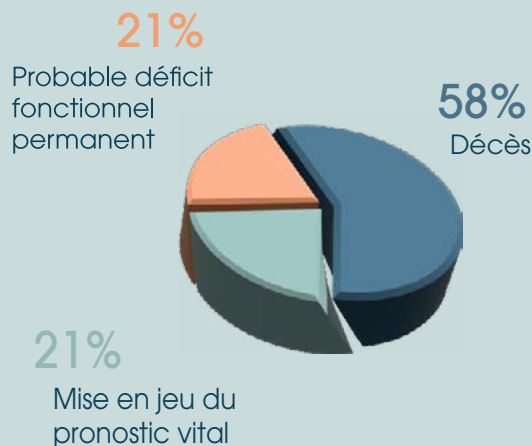


Schéma 4 : Thématiques les plus souvent représentées dans les EIGS analysés en 2024.



Challenge EIAS Forap 2024-2025

La 4^{ème} édition du Challenge « Ensemble agissons pour la sécurité des patients et des personnes accompagnées » a pu cette année être proposé par le CCECQA avec le lancement d'un appel à participation en septembre.

Les objectifs de ce challenge sont :

- Inciter à la déclaration des EIAS et des Evénements Porteurs de Risques ;
- Valoriser les retours d'expérience.

Les lauréats recevront leurs prix lors de l'assemblée générale 2025.

Les précédents lauréats ont partagé leur expérience dans une vidéo mise en ligne sur la chaîne YouTube du CCECQA.

Des podcasts ont complété les ressources déjà mises à disposition.

Mais aussi,

Des thématiques spécifiques comme les troubles de la déglutition ou encore la prévention du risque suicidaire ont fait l'objet de temps spécifiques : webinaire organisé avec CERENUT, ateliers à l'intention des délégations départementales ; présentation à la rencontre régionale du RREVA-NA du 15/10/2024 : « EIGS en lien avec les suicides et tentatives de suicide: Retour d'expérience sur les AAC accompagnées par le CCECQA et exemples d'outils qui peuvent être mobilisés par les établissements »,

Culture de sécurité

Dans la poursuite des résultats de la campagne de mesure de la culture sécurité dans les établissements de santé, 2 ateliers ont été proposés pour permettre aux équipes de définir leurs actions d'amélioration en mobilisant 16 établissements de la région. Les résultats ont été publiés en décembre par la HAS et la Forap.

ACTIVITE 2024

Accompagnement aux certifications et évaluations

Le CCECQA a accompagné dans la cadre de prestations 2 établissements dans leur préparation à la certification. Son équipe, en lien avec son réseau de personnes qualifiées, réalise des interventions sur site, anime des traçeurs et des audits systèmes. Ces temps d'échanges permettent d'aborder avec les professionnels des services et des directions les risques au

quotidien et leur évaluation dans un objectif de sécurité des soins pour le patient, le professionnel et l'établissement.

Dans le cadre de son Cpom et en lien avec l'ARS Nouvelle Aquitaine, le CCECQA a accompagné 11 établissements sous condition ou non certifiés, adhérents ou non adhérents, à la préparation de leur 2^{ème} ou 3^{ème} visite.



“

« Nous souhaitons remercier le CCECQA, pour l'appui et les précieux et pertinents conseils que vous nous avez prodigué tout au long de cette période de «préparation». Votre accompagnement nous a beaucoup encouragés, motivés et permis de progresser pour mettre en place des organisations plus efficaces et conformes aux recommandations »

« Je tenais à vous remercier sincèrement pour votre accompagnement précieux auprès de nos équipes et de nos praticiens. »

« Merci pour votre accompagnement, vos conseils précieux et les heures d'entraînement qui ont été payantes et qui ont pu être valorisés lors de notre visite. Merci de partager ces remerciements sincères avec les autres membres du CCECQA qui nous ont accompagnés au cours des derniers mois. »

« Encore merci pour votre aide précieuse. Il est aussi agréable pour ma part d'échanger avec des professionnels de terrain qui connaissent les contraintes et accompagnent vers des objectifs atteignables »

« Je tenais à vous remercier pour les échanges et la qualité des intervenants. Cela m'a permis de développer de nouvelles connaissances dans un contexte bienveillant. »

Outils

Le CCECQA a mis à disposition le livret « Les essentiels de la qualité » à l'intention de l'encadrement pour une appropriation pratiques des attendus du manuel de certification HAS dans sa version 2024.

Le CCECQA a mis à disposition de ses adhérents les productions de la Forap : fiches mémos et repères.



”

Nouvelle évaluation HAS

Le CCECQA s'est engagé à soutenir les établissements médico-sociaux dans leur préparation à l'évaluation HAS en proposant des formations de présentation du dispositif d'évaluation, des accompagnements à la préparation de la visite, des outils pour le recueil des méthodes d'évaluation, ainsi que des approches d'intégration aux processus d'amélioration continue de la qualité.

Autant de ressources et d'appuis proposés pour accompagner efficacement les établissements dans ce processus.

Accompagnement HANDEO AUTISME

En 2024, l'accompagnement Handéo s'est poursuivi. Un accompagnement individualisé a été proposé à 14 structures en demande. 11 ont participé à des échanges en distanciel et 9 structures ont reçu une visite sur site.

Deux approches ont été proposées lors de ces visites :

1. Une réflexion sur l'opportunité de repasser la certification
2. L'identification des chantiers et actions communs entre la certification Handéo et la visite d'évaluation HAS.

Cette action ne sera pas poursuivie en 2025 à la demande de l'ARS.

BIENTRAITANCE

4 ateliers ont été animés à l'intention des établissements médico-sociaux prenant en charge d'une part des personnes âgées et d'autre part des personnes avec un handicap. Les objectifs étaient :

- Identifier les situations à risque de maltraitance/où la bientraitance doit être travaillée
- Connaître les définitions et concepts liés à une démarche bientraitance
- Repérer dans sa structure les éléments favorisant la bientraitance
- Identifier les outils et ressources pour mener une démarche bientraitance




70 participants ont ainsi pu échanger sur leurs pratiques et mobiliser différents outils issus notamment de la Safe Team Academy et de la Forap.

Des formations ont également été animées sur la sensibilisation aux enjeux de la bientraitance au quotidien et sur la fonction de référent bientraitant, mobilisant au total une soixantaine de professionnels.

Campagne

Les résultats de la campagne **Regards croisés sur la bientraitance** lancée en 2023 à l'aide de l'outil élaboré par QualiREL Santé ont été présentés en webinaire de clôture avec la publication d'un rapport. Au total, 55 établissements se sont engagés.

L'outil reste disponible sur la plateforme eForap.

Indicateurs managériaux	Indicateurs de perception de la Bientraitance	Indicateurs d'expérience patient / résident
<p>Approche centrée sur les pratiques professionnelles 66 %</p> <p>Approche centrée sur le management et les organisations 62 %</p> 	<p>Respect 81 %</p> <p>Organisation 61 %</p> <p>Information 73 %</p> 	<p>Expérience du patient / résident 82 %</p> 

Projet



malva

Maltraitance - Violence - Autorepérage
HANDICAP

Le projet MALVA a été initié avec le secteur du handicap pour proposer des outils spécifiques de repérage et d'analyse de situations à risques de maltraitances et de violences à toutes les étapes du parcours de la personne accompagnée.



JOURNÉES RÉGIONALES HAS – ARS

Le CCECQA a organisé deux journées régionales les 20 juin et 2 décembre 2024 à Soyaux en présence de la HAS, la CNAM, la DGOS, FAS NA et l'ARS Nouvelle-Aquitaine.

Ces journées étaient l'occasion pour les professionnels du secteur sanitaire d'échanger sur la qualité des soins, les IQSS, le financement à la qualité, et pour les acteurs du secteur médico-social de partager les premiers retours d'expériences de l'évaluation HAS.

Les replays sont disponibles sur notre site et sur la chaîne Youtube.

296 participants au total ont participé à ces événements.

Campagne

CHOISIR AVEC SOIN

Choisir avec soin est une campagne visant à aider les professionnels de la santé et les patients à engager un dialogue au sujet des examens et des traitements qui ne sont pas nécessaires et à faire des choix judicieux et efficaces pour garantir des soins de qualité. C'est l'histoire d'une mobilisation et d'un leadership des sociétés savantes et des patients, initialement développés aux USA et maintenant déployés dans de nombreux pays.

En France, ce dispositif est mobilisé par la Société Française de Gériatrie et Gérontologie (SFGG). Ainsi 5 recommandations ont été travaillées et validées par la SFGG, relatives à la pertinence des prescriptions chez la personne de plus de 75 ans : antipsychotiques, benzodiazépines, inhibiteurs de la pompe à protons, bandelettes urinaires et la décision partagée avec le patient ou son entourage.

Mise en œuvre en Nouvelle Aquitaine par le CCECQA avec l'appui des gériatres des 3 CHU, le soutien de l'IRAPS (Instance Régionale d'Amélioration de la Pertinence des Soins), de l'ARS Nouvelle Aquitaine et en lien avec l'Omedit, France Assos santé et le CRATB, cette action a été lancée en 2024. D'autres régions et SRA sont également impliquées.

36 établissements sanitaires et EHPAD sont engagés en Nouvelle-Aquitaine avec la mobilisation de gériatres et de pharmaciens.



RESSOURCES

WEBINAIRES

- Comment préparer sa visite d'évaluation dans le SMS
- Changement climatique et établissements de santé
- Les risques numériques dans la certification HAS
- Regards croisés sur la Bientraitance: résultats régionaux
- Campagne Choisir avec soin
- L'engagement de l'usager dans le système de santé
- Feuille de route Sécurité des patients et des résidents
- QVCT et parentalité
- EIGS et Troubles de la déglutition
- Sécurisation des prises en charge aux urgences
- Circuit du médicament en service médico-social

OUTILS eFORAP

- Mesure de la culture sécurité des soins
- Mesure de la satisfaction au travail
- Regards croisés sur la Bientraitance
- Pertinence des césariennes programmées
- Pertinence hospitalisation en SSR
- Mesure de la culture sécurité en EHPAD
- Expérience des patients et personnes accompagnées vis-à-vis de la douleur
- Choisir avec soin (5 outils)
- Modalités de contention physique
- Pertinence CGR

Accès illimité pour nos adhérents

CCECQA' PARTICULIER

Un nouveau format semestriel proposé en 2024 lors de la Semaine Sécurité des Patients: CCECQA'Particulier. Un dossier spécial dont le premier numéro avait pour thème « Poser un diagnostic correct, c'est une question de sécurité ! ».

Disponibles sur notre chaîne YouTube



Et sur le site !

webinaires

12

810 inscrits

1990 vues en replay

CCECQA'PROPOS

- Amppati, la méthode
- Le Projet des usagers
 - Seconde victime
- Annonce d'un dommage associé aux soins
- Analyse des EI: CREX, RMM, ALARM, ORION
 - Le Design hospitalier
 - Récit de patient

podcasts

7

734 écoutes

CCECQA' VOIR

Nos adhérents prennent la parole dans ces nouvelles vidéos. Collaboration avec le CCECQA, adhésion, accompagnements... Merci à la Clinique SMR Les Flots de Talence et au CHU de Limoges pour leur engagement.

CCECQA' VOTRE AVIS

Le CCECQA laisse la parole à ses abonnés dans la newsletter mensuelle. 2 questions en 2 minutes sur une nouvelle thématique chaque mois.

ENJEUX ET PERSPECTIVES 2025

UN PROGRAMME DE TRAVAIL QUI S'ADAPTE AUX BESOINS DES ACTEURS DU TERRAIN

Fort de sa mission d'appui auprès des établissements sanitaires et médico-sociaux, le CCECQA propose une approche globale et complémentaire qui répond aux enjeux de qualité, de sécurité des soins et de gestion des risques. Ces axes structurants traduisent un alignement stratégique avec les orientations de la feuille de route nationale sécurité des patients et des résidents et régionales par la mise en œuvre de son CPOM.

Deux grandes missions vont mobiliser son équipe opérationnelle et son réseau de personnes qualifiées :

- Mission d'accompagnement des établissements sanitaires et médico-sociaux
- Mission formation et information des professionnels de Nouvelle-Aquitaine.

UN RETOUR AUX ESSENTIELS : LE TRAVAIL EN ÉQUIPE DANS LES DYNAMIQUES QUALITÉ DES STRUCTURES

Le thème de la journée de l'association dans le cadre de son assemblée générale relative à la culture juste permettra de revenir sur les notions d'équipe, de collaboration, de communication, de relation entre professionnels, de synergie médico-soignante, de temps dédiés pour parler du travail ...

En 2025, l'équipe du CCECQA se forme et sera accompagnée par Qualirel Santé pour relancer les programmes de travail en équipe et en accompagner certains. Différentes formations proposées sur le management facilitateur, les relations au travail, l'accompagnement des secondes victimes, l'annonce d'un dommage associé aux soins sont autant de thèmes permettant de contribuer à cette culture partagée.

DES ACTEURS À MOBILISER : LES USAGERS

Le partenariat avec France Assos Santé se renforce avec la réalisation conjointe de formations, de préparation d'événements et la création d'outils.

L'équipe du CCECQA encourage les professionnels des services à la réalisation de patient/accompagnateur traceurs mais également fait la promotion de dispositifs d'expériences patients tels que eSATIS ou « Qu'est ce qui est important pour vous ? ».





Comité de Coordination de l'Evaluation
Clinique et de la Qualité en Nouvelle Aquitaine
(CCECQA)

198 av. du Haut Lévêque
Enora Park 5
33 600 PESSAC

communication@ccecqa.fr

Raison sociale

Association loi 1901

Date de création: 1996

Désignation par l'ARS en qualité de Structure Régionale d'Appui (SRA) à la Qualité des soins et sécurité des patients par arrêté du 19 juillet 2018, renouvelée le 29 mars 2023.

Gouvernance

Dr Jean-Marc FAUCHEUX
Président du CCECQA

La liste des administrateurs du CCECQA est disponible sur www.ccecqa.fr

Direction

Dr Catherine POURIN
direction@ccecqa.fr

Sécurité des données

Déléguée à la Protection des Données:
Bénédicte GUERRIER
dpd@ccecqa.fr

Responsable du traitement des données:
Dr Thierry MORVAN

Retrouvez toutes nos actualités, nos formations, nos ressources sur notre site
www.ccecqa.fr

Suivez-nous

